

TUCUMÁN

**INFORME SINTÉTICO DE
CARACTERIZACIÓN SOCIO-PRODUCTIVA**

**Ministerio de Hacienda
Secretaría de Hacienda
Dirección Nacional de Asuntos Provinciales**

RESUMEN EJECUTIVO

La provincia de Tucumán, de acuerdo al último censo de población, contaba con 1,45 millones de habitantes en el año 2010, el 3,6% de la población total del país. Con 64 habitantes por kilómetro cuadrado, Tucumán en dicho año fue la segunda jurisdicción con mayor densidad poblacional, después de la Ciudad Autónoma de Buenos Aires¹.

En el 2° trimestre de 2017 el mercado laboral exhibió en Tucumán una tasa de actividad del 43,1%, similar a la de la Región Noroeste a la cual pertenece, e inferior a la del país (45,6%). En el mismo período el desempleo fue del 7%, siendo dicha tasa menor al registro nacional en un 1,7 punto porcentual. Por otro lado, el sector privado formal empleó 171 mil asalariados, lo que representó el 2,8% del total nacional. A su vez, el número de personas empleadas en la administración pública provincial en 2015 (81 mil) es importante, dado que equivalió aproximadamente a la mitad del número de asalariados del sector privado formal. La informalidad entre los asalariados es alta; el porcentaje computado en el 2° trimestre de 2017, (44,5%) ubicó a la provincia como la segunda jurisdicción con menor cobertura previsional del país.

El nivel promedio de remuneración de los asalariados formales del sector privado en el 2° trimestre de 2017 fue de \$18.455, siendo dicho monto el tercero más bajo del país, en tanto que el ingreso per cápita (\$5.548) fue similar al de la región y un 26,2% inferior al nacional. El reparto del ingreso, medido a través del Coeficiente de Gini (0,348), presentó, en dicho trimestre, una situación de mayor equidad que en el promedio del país y de la región, del mismo modo que la brecha de ingresos entre el decil más alto y el más bajo, que alcanzó un valor de 9,8, inferior a la observada en la región (12,9) y a la del país (19,6). Cabe destacar que la provincia exhibió la tercera brecha más baja y el cuarto mejor Gini del país.

El porcentaje de población bajo la línea de pobreza en el 1° semestre de 2017 fue de 24,3%, guarismo inferior en alrededor de 4 puntos porcentuales a los promedios nacional y regional. El porcentaje bajo la línea de indigencia (2,9%) también fue en dicho semestre inferior al regional, y menos de la mitad del nacional.

En materia de salud si bien hubo una importante reducción en la tasa de mortalidad infantil, que pasó del 23‰ en 2003 al 11‰ en 2016, dicho nivel fue superior al del país (9,7‰); por otra parte, en el 2° trimestre de 2017 Tucumán registró un 73,2% de población con cobertura de salud, el quinto valor más alto del país, superando los promedios regional y nacional. Con relación al nivel educativo, la tasa de analfabetismo fue de 2,5% en 2010, porcentaje levemente superior a la media nacional. A su vez, en el 2° trimestre de 2017 la provincia exhibió el cuarto porcentaje más bajo del país en capacitación secundaria y el segundo más bajo en instrucción superior de los trabajadores ocupados urbanos (sólo el 58,8% había completado los estudios secundarios, y el 17,6% los estudios universitarios).

El índice de desarrollo humano, calculado por el PNUD Argentina para el año 2016, muestra a Tucumán como una provincia de desarrollo intermedio (ocupa la 15° posición dentro de las 24 jurisdicciones argentinas). Por otra parte, entre los años 2001 y 2010, los hogares con Necesidades Básicas Insatisfechas (NBI) disminuyeron del 20,5% al 13,3%, porcentaje este último superior al promedio país (9,1%), pero inferior a la media de la región NOA (15,6%). En los 17 departamentos de la provincia se verificó una reducción de este indicador.

El Producto Bruto Geográfico de Tucumán representa algo menos del 2% del PBI. Su evolución entre los años 2002 y 2012 (último año disponible) acumuló un crecimiento real del 76% (5,8% promedio anual), porcentaje que fue inferior al registrado por el PIB, cuyo aumento fue del 99% (7,1% promedio anual). Por su parte, el número de empleos formales del sector privado provincial creció un 93% entre 2002 y 2013.

¹ El INDEC proyecta para el año 2017 una población de 44 millones de habitantes para el país y de 1,6 millones para la provincia de Tucumán, con una densidad poblacional de 72,5 hab/km².

De acuerdo a la última información disponible sobre el Producto Bruto Geográfico (año 2007) , los sectores productores de servicios generan alrededor de dos tercios del valor agregado provincial y ocupan más del 60% del empleo privado formal (según datos del año 2013). Entre los sectores productores de bienes, la industria manufacturera es la que más valor aporta (18% del total) y más personas ocupa en el sector privado formal (15,8%). Asimismo cobra relevancia el sector agropecuario, el cual genera casi el 10% del PBG y demanda el 14,8% de los puestos de trabajo privados formales.

Dentro de la agricultura provincial las actividades más relevantes son la producción de frutas y los cultivos industriales. También son importantes en la provincia los cultivos de cereales oleaginosas, así como las hortalizas y legumbres. Tucumán es la principal provincia productora de limones (produjo el 88% del total nacional en 2013); también es la mayor productora de caña de azúcar y de azúcar blanco (en ambos casos con aproximadamente dos tercera partes de la producción del país en 2013).

En el sector pecuario sobresale la actividad vinculada al ganado bovino. Si bien el número de cabezas no es significativo dentro del total nacional (162,6 mil cabezas en marzo de 2013), la faena representó en dicho año el 33% de la llevada a cabo en la región noroeste.

Dentro del sector manufacturero, además de las industrias agroalimentarias, tienen relevancia también la producción de papel y de pasta celulosa. La empresa Papelera Tucumán es una de las mayores productoras de papel de diario del país. Entre los sectores productores de servicios se destaca el turismo. Tucumán dispone casi el 14% de las plazas hoteleras y parahoteleras de la región noroeste, y recibe el 16% de los viajeros que hacen turismo en dicha región.

Las exportaciones provinciales en 2012 ascendieron a u\$s 876 millones, el 1,1% del total exportado por el país. Dicho importe fue un 125% superior al del año 2003. El 38% de las ventas externa de ese año se explicó por la venta de productos primarios, entre los que se destacaron los cítricos (en particular limones), que explicaron alrededor del 19% de las exportaciones de la provincia. Las manufacturas de origen agropecuario aportaron casi un tercio del valor total exportado por la provincia, destacándose los jugos de frutas y hortalizas, los residuos alimenticios y preparados para animales y el azúcar de caña en bruto. Entre las manufacturas de origen industrial (29% del total exportado) sobresalieron las partes y piezas de vehículos y tractores y los artículos de perfumería, cosmética y tocador.

Los principales destinos para las exportaciones tucumanas en 2012 fueron: Estados Unidos (17,2% del total), Brasil (15,2%) y Países Bajos (10,7%), países que en conjunto concentraron el 43% del total vendido. El 57% restante fue destinado a una importante cantidad de países de Europa, América Latina y Asia.

SITUACION DEMOGRAFICA

La provincia de Tucumán contaba con 1,45 millones de habitantes en el año 2010, el 3,6% de la población total del país. Entre 2001 y 2010 el crecimiento poblacional fue del 8,2%, inferior al de la Región Noroeste, a la cual pertenece, y al del país.

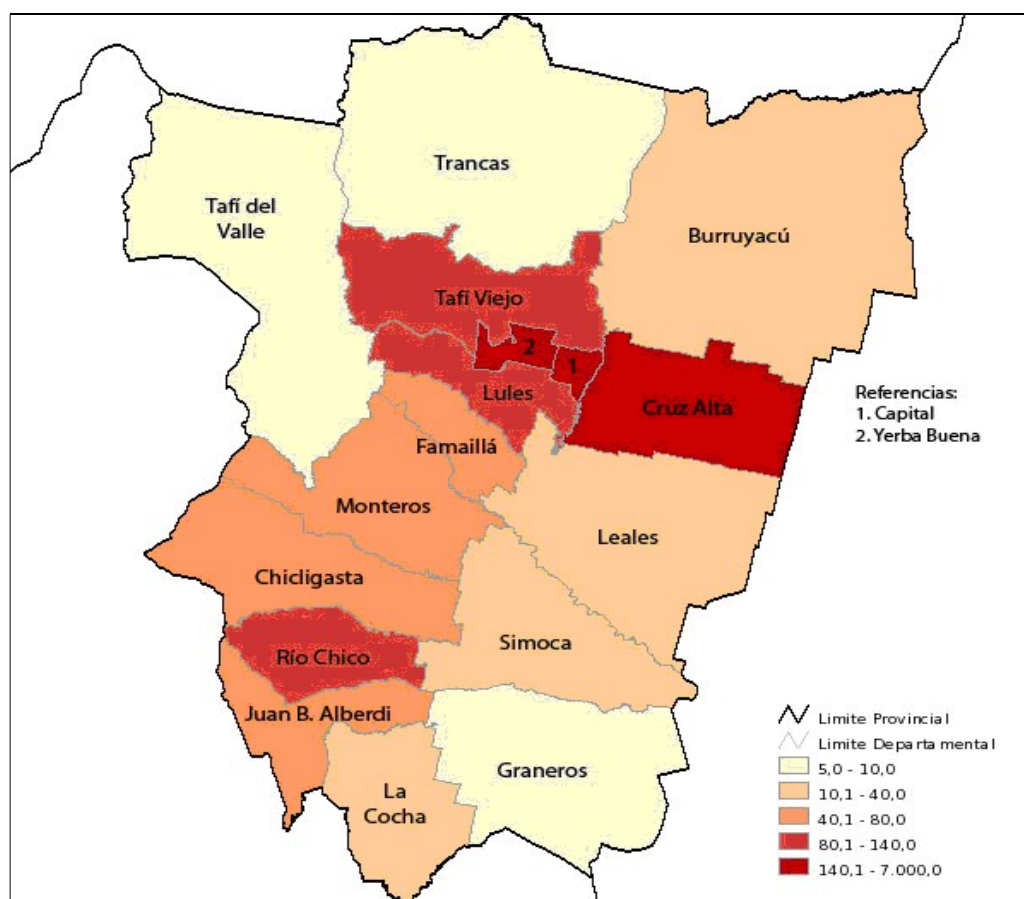
Población y densidad

	Período	Fuente	Tucumán	Región Noroeste (1)	País
Población Total (en miles)	2010	CNPhyV 2010 - INDEC	1.448	4.911	40.117
Densidad poblacional (hab/km ²)	2010	CNPhyV 2010 - INDEC	64,3	8,8	14,4
Crecimiento Intercensal (%)	2001-2010	INDEC	8,2	10,2	10,6

(1) La Región Noroeste comprende a las provincias de: Catamarca, Jujuy, La Rioja, Tucumán, Salta y Santiago del Estero.

Con 64,3 habitantes por kilómetro cuadrado, Tucumán fue en 2010 la segunda provincia con mayor densidad poblacional después de la Ciudad Autónoma de Buenos Aires. El departamento Capital es el más densamente poblado, con 6.102 habitantes por kilómetro cuadrado. Los restantes departamentos oscilan entre los 5 y los 464 hab/km², siendo en términos generales mayor la densidad poblacional en los departamentos más cercanos a la capital².

Tucumán. Densidad poblacional por departamentos (habitantes /km²)



² El INDEC proyecta para el año 2017 una población de 44 millones de habitantes para el país y de 1,6 millones para la provincia de Tucumán, con una densidad poblacional de 72,5 hab/km².

SITUACION SOCIOLABORAL

El siguiente cuadro muestra los principales indicadores sociales y laborales referidos a la provincia de Tucumán, a la Región Noroeste, y al total del país.

Principales indicadores sociolaborales

	Periodo	Tucumán	Región NOA	País	Fuente
Mercado laboral					
Tasa de actividad (%)	2° tri 2017	43.1	43.7	45.4	EPH (INDEC)
Tasa de desocupación (%)	2° tri 2017	7.0	6.9	8.7	EPH (INDEC)
Asalariados sector privado formal (miles)	2° tri 2017	171	456	6,184	SIPA
Empleo en la Administración Pública Provincial (miles)	2015	81	352	2,201	DNAP
Remuneración bruta del sector privado formal (\$) *	2° tri 2017	18,455	19,640	26,855	SIPA
Asalariados sin descuento jubilatorio (%)	2° tri 2017	44.5	40.8	33.7	EPH (INDEC)
Pobreza y distribución del ingreso					
Personas bajo la línea de pobreza (%)	1° sem 2017	24.3	28.2	28.6	EPH (INDEC)
Personas bajo la línea de indigencia (%)	1° sem 2017	2.9	4.7	6.2	EPH (INDEC)
Ingreso per cápita (\$) *	2° tri 2017	5,548	5,611	7,522	DNAP-EPH(INDEC)
Gini	2° tri 2017	0.348	0.387	0.428	DNAP-EPH(INDEC)
Brecha de Ingresos (decil 10 / decil 1)	2° tri 2017	9.8	12.9	19.6	EPH (INDEC)
Salud					
Tasa de mortalidad infantil (‰)	2016	11.0	11.2	9.7	MSN
Cobertura de Salud (%)	2° tri 2017	73.2	66.6	68.9	DNAP en base a INDEC
Educación					
Tasa de Analfabetismo (%)	2010	2.5	2.9	1.9	CNPHyV 2010 - INDEC
Ocupados con secundario completo (%) **	2° tri 2017	58.8	63.4	63.6	DNAP-EPH(INDEC)
Ocupados con instrucción superior completa (%)	2° tri 2017	17.6	20.4	21.7	DNAP-EPH(INDEC)
Índice de Desarrollo Humano	2016	0.838	0.830	0.848	PNUD

* Los datos son promedios mensuales

** Incluye a los ocupados con instrucción superior completa o incompleta

De acuerdo a los datos relevados por la EPH, durante el segundo trimestre de 2017 la tasa de actividad del aglomerado Gran Tucumán - Tafí Viejo fue del 43,1%, 2,3 puntos porcentuales inferior a la del país (45,4%), y similar a la registrada en la región Noroeste.

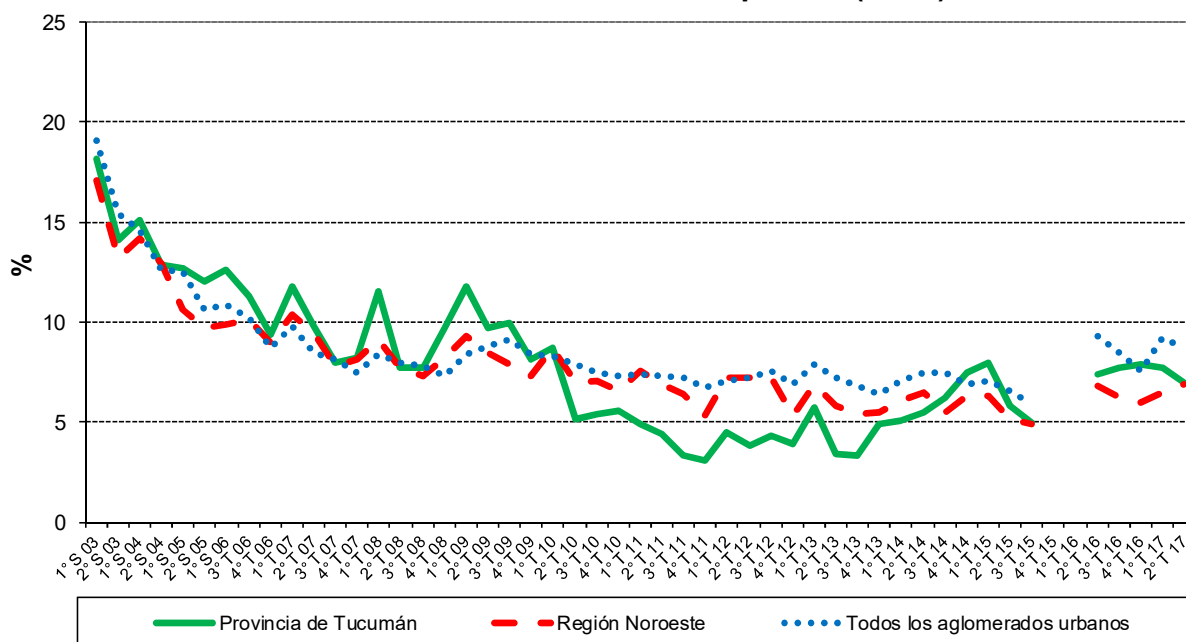
El sector privado de la provincia empleó 171 mil asalariados formales en el segundo trimestre de 2017, lo que representa el 2,8% del empleo privado formal del país. Por otro lado, el número de personas empleadas en 2015 en la Administración Pública Provincial (81 mil) es relevante, dado que equivalió aproximadamente a la mitad del número de asalariados del sector privado formal en el mismo año.

El 44,5% de los asalariados urbanos de la provincia no tenían descuento jubilatorio en el segundo trimestre de 2017, mostrándose con ello un alto nivel de informalidad, más de diez puntos porcentuales por encima de la media del país y casi cuatro puntos porcentuales superior al promedio de la región. Tucumán es la segunda provincia con menor cobertura previsional.

El desempleo mostró una fuerte reducción entre 2003 y 2011, siguiendo la tendencia decreciente verificada en la región y el país, aunque a nivel provincial se registraron oscilaciones más pronunciadas, con picos en las mediciones efectuadas en los primeros trimestres de los años 2007, 2008 y 2009. A partir del año 2010 la tasa de desocupación se redujo a valores inferiores a los promedios de la región y del país, alcanzando un mínimo de 3,1% en el cuarto trimestre de 2011. En 2014 mostró una tendencia creciente, alcanzando un pico de 8% en el primer trimestre de 2015, descendiendo al 5% en el 3er

trimestre del mismo año. En el segundo trimestre de 2017 el desempleo fue del 7,0%, 1,7 punto porcentual inferior al registro nacional.

Evolución de la Tasa de desocupación (en %)



Fuente: Elaboración propia en base a Encuesta Permanente de Hogares Continua, INDEC.

La remuneración promedio de los trabajadores formales del sector privado provincial en el segundo trimestre de 2017 alcanzó los \$ 18.455, importe que fue el tercero más bajo de las 24 jurisdicciones, después de Misiones y Santiago del Estero, y resultó un 31,3% inferior al promedio del país.

El ingreso per cápita³ alcanzó en el aglomerado urbano Gran Tucumán – Tafí Viejo un valor de \$ 5.548 en el 2° trimestre de 2017, similar al promedio de la región pero un 26,2% inferior al nacional. Por otro lado, el reparto del ingreso en el aglomerado provincial, medido a través del Coeficiente de Gini (0,348), presentó una situación de mayor equidad que en el promedio del país y de la región. Por su parte, la brecha de ingresos (9,8) fue más baja que la de la región (12,9) y que la nacional (19,6)⁴. Cabe señalar que la provincia exhibió la tercera brecha más baja y el cuarto mejor coeficiente Gini del país.

En el primer semestre de 2017 el porcentaje de población por debajo de la línea de pobreza fue del 24,3%, ubicándose alrededor de 4 puntos porcentuales por debajo de los promedios nacional y regional. El porcentaje de población bajo la línea de indigencia (2,9%) también fue en dicho semestre inferior al regional y menos de la mitad del registro nacional.

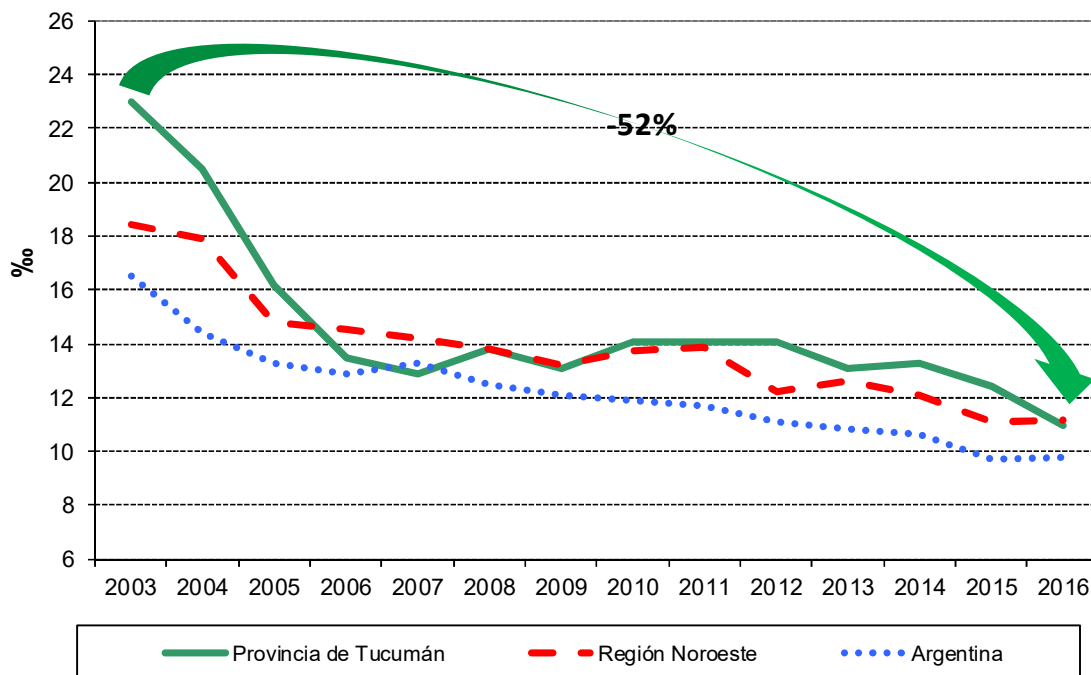
En materia de salud se observa que la tasa de mortalidad infantil de la provincia se redujo sustancialmente a partir del año 2003, cuando se registró un 23‰, ubicándose en el 11,0‰ en 2016, una tasa similar a la de la región pero superior a la del país (9,7‰). Por

³ Corresponde al ingreso per cápita familiar promedio. El ingreso per cápita familiar es calculado por el INDEC como el cociente entre el ingreso total familiar (sumatoria de los ingresos totales que reciben todos los miembros del hogar) y el número de miembros del hogar.

⁴ La brecha de ingresos muestra la relación entre el ingreso promedio familiar del primer decil respecto del último decil.

otro lado, en el segundo trimestre de 2017 Tucumán registró un 73,2% de población con cobertura de salud, el quinto porcentaje más alto del país, superando al promedio nacional en 4,3 puntos porcentuales.

Evolución de la tasa de mortalidad infantil (en ‰)



Fuente: Ministerio de Salud de la Nación

En relación al nivel educativo de la población, en el año 2010 Tucumán registró una tasa de analfabetismo del 2,5%, porcentaje que fue más alto que el del país (1,9%), aunque inferior al promedio regional que fue de 2,9%.

De acuerdo a las mediciones efectuadas en el segundo trimestre de 2017, sólo el 58,8% de los trabajadores ocupados urbanos de Tucumán habían completado los estudios secundarios, y el 17,6% los estudios universitarios, porcentajes que resultaron inferiores a los registrados a nivel país y a nivel regional. La provincia en tales indicadores ostentó, de este modo, el cuarto porcentaje más bajo del país en capacitación secundaria y el segundo más bajo en instrucción superior.

El índice de desarrollo humano, calculado por el PNUD Argentina para el año 2016, muestra a Tucumán como una provincia de desarrollo intermedio (ocupa la 15° posición dentro de las 24 jurisdicciones argentinas).

Como muestra el cuadro siguiente, el 13,3% de los hogares de la provincia de Tucumán tenía necesidades básicas insatisfechas en 2010, porcentaje superior al del promedio país (9,1%) pero inferior al promedio de la región NOA (15,6%).

Entre 2001 y 2010 el porcentaje de hogares con NBI en la provincia se redujo en 7 puntos porcentuales, pasando del 20,5% al 13,3% anteriormente mencionado. En los 17 departamentos de la provincia se verificó una reducción de este indicador.

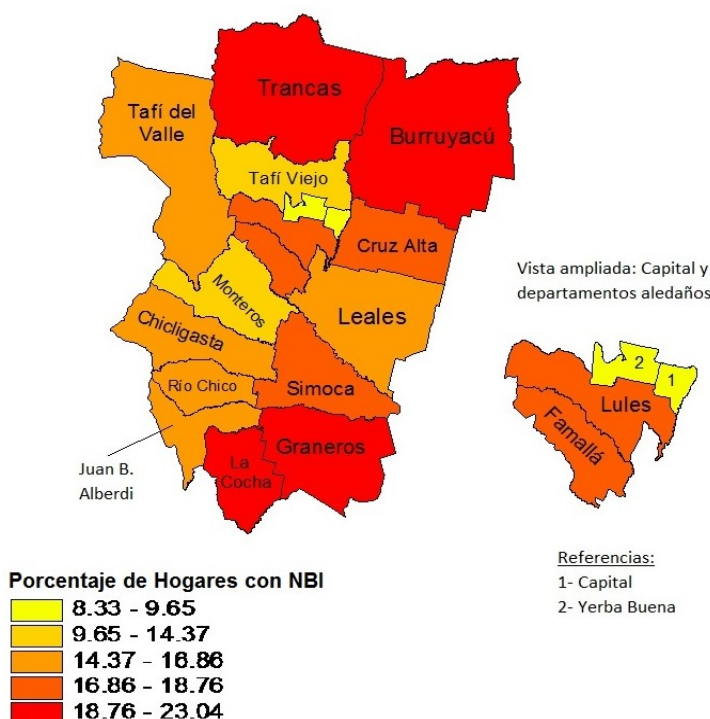
Hogares con NBI por Departamento

Departamento	2001			2010			Variaciones intercensales (en %)		
	Total de Hogares	Hogares con NBI	%	Total de Hogares	Hogares con NBI	%	Total de Hogares	Hogares con NBI	Puntos porcentuales
	(a)	(b)	c= b/a	(d)	(e)	f= e/d	g= d/a	h= e/b	j= f-c
Burrucacú	7.234	2.523	34,9	8.807	2.000	22,7	21,7	-20,7	-12,2
Capital	129.470	18.929	14,6	148.773	14.352	9,6	14,9	-24,2	-5,0
Cruz Alta	34.935	9.347	26,8	42.757	7.210	16,9	22,4	-22,9	-9,9
Chicligasta	17.039	4.143	24,3	19.864	3.165	15,9	16,6	-23,6	-8,4
Famallá	6.580	1.870	28,4	8.019	1.415	17,6	21,9	-24,3	-10,8
Graneros	3.049	1.139	37,4	3.481	748	21,5	14,2	-34,3	-15,9
Juan B. Alberdi	6.374	1.477	23,2	7.554	1.224	16,2	18,5	-17,1	-7,0
La Cocha	3.790	1.203	31,7	4.607	941	20,4	21,6	-21,8	-11,3
Leales	11.687	3.241	27,7	13.663	2.106	15,4	16,9	-35,0	-12,3
Lules	12.547	3.204	25,5	16.361	3.035	18,6	30,4	-5,3	-7,0
Monteros	13.458	2.772	20,6	15.944	2.135	13,4	18,5	-23,0	-7,2
Río Chico	11.839	2.972	25,1	14.088	2.025	14,4	19,0	-31,9	-10,7
Simoca	6.958	2.292	32,9	7.875	1.477	18,8	13,2	-35,6	-14,2
Tafí del Valle	3.253	900	27,7	3.972	619	15,6	22,1	-31,2	-12,1
Tafí Viejo	24.465	4.683	19,1	29.772	3.886	13,1	21,7	-17,0	-6,1
Trancas	3.621	1.190	32,9	4.441	1.023	23,0	22,6	-14,0	-9,8
Yerba Buena	14.488	1.854	12,8	18.560	1.546	8,3	28,1	-16,6	-4,5
TUCUMÁN	310.787	63.739	20,5	368.538	48.907	13,3	18,6	-23,3	-7,2
REGIÓN NOROESTE	1.018.192	240.080	23,6	1.248.085	194.648	15,6	22,6	-18,9	-8,0
PAÍS	10.075.814	1.442.934	14,3	12.171.675	1.110.852	9,1	20,8	-23,0	-5,2

Fuente: DINREP en base a los Censos Nacionales de Población, Hogares y Viviendas 2001 y 2010
Instituto Nacional de Estadística y Censos (INDEC)

Yerba Buena y Capital son los departamentos con menor proporción de hogares con NBI (8,3% y 9,6%, respectivamente), en tanto que Trancas, Burrucacú, Graneros y La Cocha son los que presentan peores condiciones en relación a este indicador, todos ellos con más del 20% de los hogares con necesidades básicas insatisfechas.

Hogares con NBI. Año 2010 (en %)



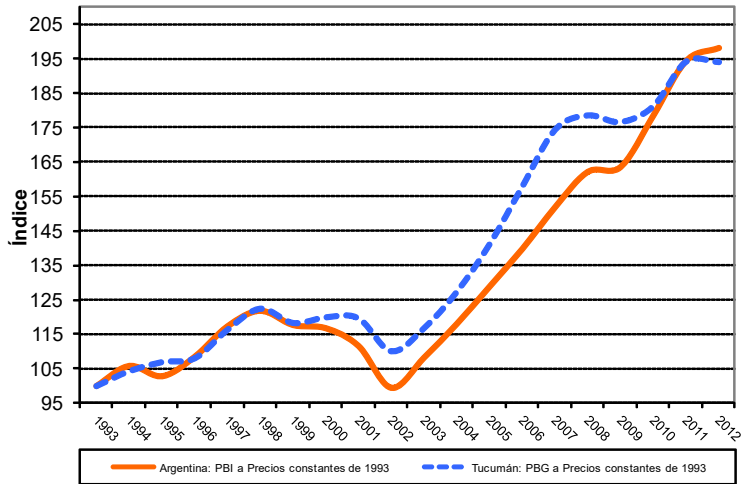
SITUACION PRODUCTIVA

El Producto Bruto Geográfico de Tucumán representa algo menos del 2% del PBI del país⁵.

En el gráfico que sigue se observa que el nivel de actividad económica de Tucumán evolucionó entre 1993 y 2012 (último dato disponible) de manera similar al país, con un crecimiento del 94% (variación levemente inferior a la registrada por el PIB, que aumentó un 98%, pudiéndose distinguir tres períodos. En el primer período, que va de 1993 a 1998, el PGB tucumano se expandió a una tasa real promedio cercana al 4% anual, similar a la registrada por el PBI. En el siguiente período (1999-2002) se revierte la tendencia creciente del PBG, llegando en 2002 a registrar un nivel un 10% inferior al del año 1998 (en el mismo período el PBI cayó un 18%). En el año 2003 comienza un período de crecimiento importante, del orden del 5,8% promedio anual. Ello significó que la provincia acumulara a partir de entonces y hasta 2012 un alza del 76% en su PBG, aunque inferior al crecimiento evidenciado por el PBI que fue del 99% (7,1% promedio anual)⁶.

Evolución del nivel de actividad económica a precios constantes de 1993
(Índice base 1993=100)

Año	Índice base 1993=100		Variación respecto al año anterior (en %)	
	PIB pm	PBG	PIB pm	PBG
1993	100,00	100,00	-	-
1994	105,84	104,35	5,84	4,35
1995	102,82	106,97	-2,85	2,51
1996	108,51	108,07	5,53	1,03
1997	117,31	116,35	8,11	7,66
1998	121,83	122,49	3,85	5,28
1999	117,70	118,32	-3,39	-3,41
2000	116,77	119,94	-0,79	1,37
2001	111,62	119,67	-4,41	-0,23
2002	99,46	110,11	-10,89	-7,99
2003	108,25	116,83	8,84	6,10
2004	118,03	127,36	9,03	9,02
2005	128,86	141,19	9,18	10,85
2006	139,77	157,95	8,47	11,87
2007	151,87	174,42	8,65	10,43
2008	162,13	178,56	6,76	2,38
2009	163,51	176,61	0,85	-1,09
2010	178,49	181,26	9,16	2,63
2011	194,32	194,20	8,87	7,14
2012	198,01	194,02	1,90	-0,09



Fuente: elaboración propia en base a datos de la Dirección de Estadísticas de la Provincia de Tucumán e INDEC.

Los sectores productores de servicios generan aproximadamente dos tercios del valor agregado provincial⁷ y ocupan más del 60% del empleo privado formal (según datos del año 2013). Dentro de este grupo de sectores se destaca el rubro “Servicios Comunales,

⁵ De acuerdo a estimaciones de CEPAL, en el año 2005, el PBG de Tucumán representaba el 1,6% del PBI.

⁶ Si bien las últimas mediciones del PBI, presentadas por el Ministerio de Economía y Finanzas Públicas, están expresadas a precios constantes del año 2004, la comparación con el PBG provincial se realiza utilizando los precios base del año 1993, dado que la Provincia presenta sus estadísticas de producto utilizando dichos precios.

⁷ Para describir la composición del producto bruto geográfico (PBG) de la Provincia de Tucumán se utiliza la última información disponible, que corresponde a la estimación realizada para el año 2007 a precios constantes de 1993, debido a que no se encuentra disponible la estimación del PBG a precios corrientes para esta provincia.

Sociales y Personales”, que aportó el 24% del PBG, y Comercio, Restaurantes y Hoteles, con el 17,6% del PBG.

Entre los sectores productores de bienes, la industria manufacturera es la que más valor aporta (el 18% del total) y más personas ocupa en el sector privado formal (15,8%), destacándose particularmente la industria alimenticia. También cobra relevancia el sector agropecuario, que genera casi el 10% del PBG y demanda el 14,8% de los puestos de trabajo formales privados, participación muy superior a la registrada a nivel país, donde ocupa apenas el 5,5% del empleo privado formal. Dentro de este sector se destaca fundamentalmente la agricultura, que aporta el 97% del valor agregado del mismo.

**Composición del Producto Bruto Geográfico a valores constantes de
1993- Año 2007 (en %)**

Concepto	Participación del rubro en el total (%)	Composición del rubro (%)
1. Agricultura, ganadería, caza y silvicultura	9,9	100
Frutas	3,4	34,2
Cultivo industriales	3,2	32,2
Cereales y oleaginosas	1,9	19,5
Legumbres y hortalizas	1,1	11,2
Resto de agricultura, ganadería, caza y silvicultura	0,3	2,9
2. Explotación Minas y Canteras	1,8	
3. Industrias Manufactureras	18,2	100
Elaboración de productos alimenticios y bebidas (1)	11,1	61,1
Resto de Industria Manufacturera	7,1	38,9
4. Electricidad, Gas y Agua	2,6	
5. Construcciones	4,8	
Subtotal Bienes (1 + 2 + 3 + 4 + 5)	37,2	
6. Comercio, Rest. y Hoteles	17,6	
7. Transporte y Comunicaciones	8,8	
8. Establecimientos Financieros	12,1	
9. Servicios Comun., Soc. y Pers.	24,2	
Subtotal Servicios (6 + 7 + 8 + 9)	62,8	
Total	100	

Fuente: Elaboración propia en base a datos de la Dirección de Estadísticas de la Provincia de Tucumán.

(1) Dentro de este sector la rama de mayor importancia es la Industria Azucarera, cuya participación promedio en el sector asciende al 37,7%.

El siguiente cuadro muestra la distribución de los ocupados formales en el sector privado por actividad.

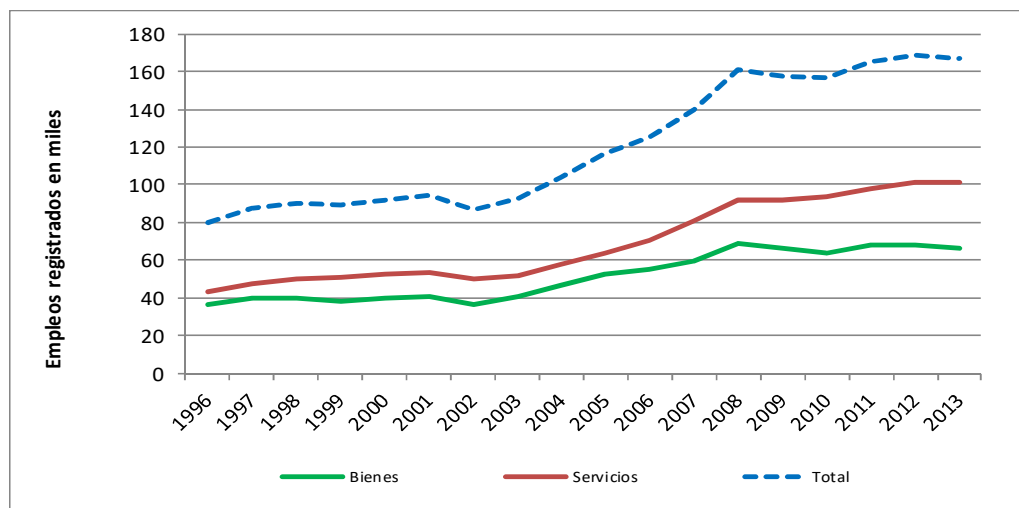
**Distribución de los ocupados formales privados por sector de actividad
Año 2013 (en %)**

Sectores de Actividad	Ocupados	
	Provincia	País
Agricultura, Ganadería, Caza y Silvicultura	14,8	5,5
Explotación de Minas y Canteras	0,1	1,1
Industria Manufacturera	15,8	20,1
Construcción	7,4	7,0
Otros Sectores Productores de Bienes	1,1	1,2
Subtotal Bienes	39,2	34,9
Comercio Mayorista, Minorista y Reparaciones	19,9	18,0
Actividades Inmobiliarias, Empresariales y de Alquiler	12,2	13,6
Enseñanza, Servicios Sociales y de Salud Privados	11,5	11,6
Otros Sectores Productores de Servicios Privados	17,2	21,9
Subtotal Servicios	60,8	65,1
Totales	100	100

Fuente: elaboración propia en base a datos del Observatorio de Empleo y Dinámica Empresarial (MTEySS) en base a SIPA.

Como puede observarse en el siguiente gráfico, el número de empleos formales del sector privado se incrementó un 93% desde 2002, pasando de menos de 87 mil puestos a más de 167 mil en 2013. En el gráfico queda de manifiesto que el crecimiento en el conjunto de los sectores productores de servicios (101%) fue superior al verificado en el de bienes (80%).

Evolución de la ocupación en el sector privado formal



Fuente: elaboración propia en base a datos del Observatorio de Empleo y Dinámica Empresarial (MTEySS) en base a SIPA

Dentro de la agricultura las actividades más relevantes corresponden a la producción de frutas (en particular de limones y arándanos) y los cultivos industriales (caña de azúcar y tabaco). Menos importancia tienen los cereales y oleaginosas (soja, trigo, maíz) y las hortalizas y legumbres, entre las que se destaca el poroto seco.

Tucumán es la principal provincia productora de limones, con el 88% de la producción nacional en 2013. Durante los últimos años se incrementó de manera importante la producción de este cultivo, pasando de 500 mil toneladas en promedio en los primeros años de la década del 90 a más del doble en los años 2011-2013. La producción se destina en su mayor parte a la industria para la elaboración de jugos concentrados, aceites esenciales, aromas y cáscara deshidratada, que, al igual que el fruto en fresco, tienen una buena inserción en el mercado internacional.

Tucumán es, asimismo, la mayor productora de caña de azúcar, con aproximadamente dos terceras partes del total nacional. También es la mayor productora de azúcar blanco, con el 65% del total producido en el país en 2013. A partir del azúcar se elaboran productos de confitería y gaseosas. Asimismo, en base a la melaza se elabora alcohol etílico, en tanto que con el bagazo de la caña se produce papel.

Actividades Productivas Relevantes. Participación regional y nacional

Actividades productivas relevantes	Período	Tucumán	Región Noroeste	País
Arándanos (tn)	2006/2007	961	1.011	8.562
Caña de azúcar (tn)	2004/2005	12.000.000	18.551.120	18.799.055
Limón (tn)	2013	1.306.000	1.426.334	1.485.963
Maíz (tn)	2012/2013	233.390	2.092.535	32.119.211
Poroto seco (tn)	2012/2013	5.026	94.309	96.109
Soja (tn)	2012/2013	272.490	2.343.915	49.306.201
Tabaco (tn)	2012/2013	6.162	83.066	112.348
Trigo (tn)	2012/2013	77.710	477.950	8.024.995
Existencias de Ganado bovino (cabezas)	Marzo 2013	162.567	3.229.597	50.996.397
Faena de bovinos (cabezas)	2013	248.487	742.515	12.625.500
Azúcar (tn)	2013	1.078.131	1.631.590	1.657.314
Papel (tn)	2013	67.308	227.447	1.733.709
Pasta celulósica (tn)	2012	50.400	134.257	890.037
Turismo (plazas hoteleras y para-hoteleras)	2009	7.500	54.049	564.368
Turismo (viajeros)	2013	258.269	1.605.557	13.862.886

En el sector pecuario sobresale la actividad vinculada a la ganadería bovina. El número de cabezas -162.567 animales registrados en marzo de 2013- no es significativo dentro del total nacional, aunque la faena del ganado fue en dicho año el 33% de la región.

Dentro del sector manufacturero, además de las industrias agroalimentarias, sobresale la producción de papel y de pasta celulosa. La empresa Papelera Tucumán es una de las mayores productoras de papel de diario del país. También merece mencionarse la presencia de la automotriz SCANIA, cuya producción de autopartes (cajas de velocidad, diferenciales, montajes de chasis y palieres) se destina en gran parte al mercado externo.

Entre los sectores productores de servicios se destaca el turismo. Tucumán, comúnmente conocida como el "Jardín de la República", ofrece variados y bellos paisajes, así como un rico trasfondo cultural en sus ciudades. La provincia dispone de casi el 14% de las plazas hoteleras y parahoteleras de la región noroeste (según información del año 2009), y recibió en 2013 el 16% de los viajeros que hicieron turismo en dicha región.

En el siguiente cuadro puede verse la evolución de las actividades productivas relevantes seleccionadas.

Evolución de las actividades productivas relevantes

Actividades Productivas Relevantes	Fuente	1998	1999	2000	2001	2002	2003	2004	2005	2006	2007	2008	2009	2010	2011	2012	2013
Arándanos (tn)	MAGyP										961						
Caña de azúcar (tn)	MAGyP	11.639.111						11.774.300	12.000.000								
Limón (tn)	Feder citrus					1.180.000	1.103.900	1.202.331	1.292.080	1.316.300	1.328.300	1.181.400	1.207.000	936.000	1.440.000	1.275.000	1.306.000
Maíz (tn)	MAGyP	238.200	213.900	268.840	281.000	252.000	59.500	110.000	189.360	133.710	251.160	195.730	250.000	297.820	429.620	167.500	233.390
Poroto seco (tn)	MAGyP	27.805	16.850	10.377	19.615	18.380	9.375	7.483	9.597	21.083	18.115	15.409	22.472	12.698	13.283	7.035	5.026
Soja (tn)	MAGyP	261.777	360.000	312.100	329.400	660.000	570.000	489.100	578.238	835.903	876.008	803.925	763.046	744.428	734.660	342.911	272.490
Tabaco (tn)	MAGyP	9.079	11.965	9.741	10.089	12.326	9.851	9.436	8.584	9.441	4.367	6.253	7.048	5.632	6.322	5.726	6.162
Trigo (tn)	MAGyP	44.700	68.000	108.000	70.000	200.000	160.000	87.300	252.750	259.350	298.060	185.220	120.240	132.820	247.710	169.840	77.710
Existencias de Ganado bovino (cabezas)	MAGyP/ SENASA (1)		124.200	124.600		102.850						149.810	152.506	151.581	146.774	147.290	162.567
Faena de bovinos (cabezas)	ONCCA/ MAGyP (2)	145.496	151.483	172.814	191.911	203.514	224.328	252.922	234.076	228.321	238.970	247.266	268.015	213.565	184.592	167.706	248.487
Azúcar (tn)	CAA	1.153.551	956.788	892.396	862.709	914.341	1.094.736	1.030.352	1.267.288	1.525.190	1.279.132	1.409.589	1.354.170	1.184.739	1.199.522	1.289.458	1.078.131
Papel (tn)	AFCyP												86.497	83.846	75.150	67.223	67.308
Pasta celulósica (tn)	MAGyP						51.710	57.136	54.857	55.571	55.991	63.515	139.556	31.784	45.194	50.400	
Turismo (plazas hoteleras y para-hoteleras)	MTN										7.609	7.735	7.500				
Turismo (viajeros) (3)	INDEC															224.944	258.269

(1) Los valores para los años 1999/2002 fueron tomados del MAGyP, en tanto que para el período 2008/2013 (datos relativos al mes de marzo de cada año), provienen del SENASA.

(2) Las cifras para 2010, 2011, 2012 y 2013 son las publicadas por el MAGyP; en tanto que para el período precedente, la fuente de información es la ONCCA.

(3) Corresponde a datos relevados para la ciudad de San Miguel de Tucumán.

Nota : Corresponde s/d para los espacios en blanco del presente cuadro.

Según información del año 2011, casi el 80% de la producción de caña de azúcar se localizó en los departamentos de Leales, Cruz Alta, Monteros, Chicligasta y Río Chico. En los cuatro primeros también se produjo el 79,5% del azúcar blanco de la provincia (según datos del año 2013).

De acuerdo a los datos provenientes del Censo Nacional Agropecuario del año 2008, el cultivo de cítricos, en particular de limones, se desarrolla principalmente en el Departamento de Burruyacú (concentraba más del 30% de la superficie provincial), y, en menor medida, en los departamentos de Cruz Alta, Tafí Viejo y Chicligasta (con una participación de entre el 20% y el 10% cada uno).

Respecto de los cultivos de arándanos, en los departamentos de Monteros, Famaillá y Chicligasta se localiza la mayor parte de la producción provincial (explicaron en conjunto en el 75% del total según datos del año 2006).

Según información de la campaña 2012/13, el cultivo de oleaginosas y cereales se desarrolla principalmente en el este y sur de la provincia. En efecto, los departamentos de Burruyacú, Leales, Cruz Alta, La Cocha y Graneros concentraron el 94% de la producción provincial de soja y el 98% de la de trigo. El Departamento de Burruyacú concentró, además, cerca de la mitad de la producción de maíz, y junto con los departamentos de Cruz Alta y Monteros sumaron más del 80% del total. El cultivo de poroto seco se localiza principalmente hacia el noreste de la provincia: los departamentos de Trancas, Burruyacú y Cruz Alta explicaron el 91% de la producción en la campaña mencionada.

La producción de tabaco, por su parte, se concentra en el sureste de la provincia, en los departamentos La Cocha y Juan Bautista Alberdi (en 2010 explicaron, respectivamente, el 72% y el 20% del total).

La actividad ganadera está presente en mayor medida en el noreste, aunque también se extiende hacia el este y sureste. Los departamentos de Trancas, Leales, Graneros y Burruyacú concentran aproximadamente tres cuartas partes del rodeo (según información del año 2014), en tanto que la faena se realiza en su mayor parte en los departamentos de Cruz Alta, Capital y Lules (en 2013 explicaron el 84% de la faena total).

La producción de pasta celulosa y de papel se lleva a cabo en la planta de la empresa Papelera Tucumán, ubicada en el departamento de Lules.

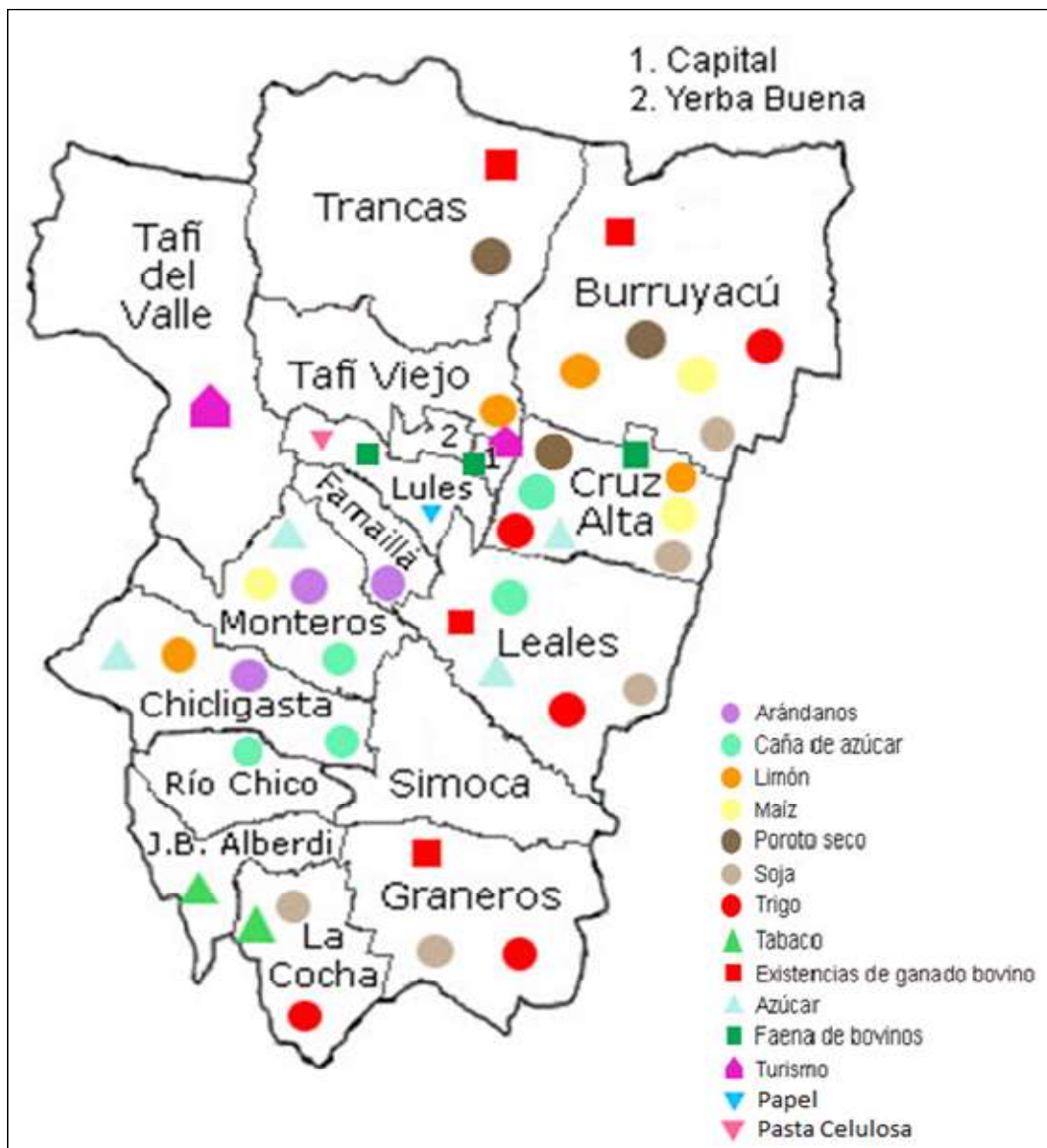
El turismo, por su parte, se desarrolla principalmente en los departamentos Capital y Tafí del Valle, los que en conjunto concentran casi el 80% de las plazas hoteleras y para-hoteleras de la provincia, según datos del Ente Tucumán Turismo.

Actividades Productivas Relevantes. Distribución departamental

Actividades productivas relevantes	Departamentos	Fuente
Arándanos	El 75% de la superficie destinada a este cultivo se localiza en los departamentos Monteros, Chicligasta y Famaillá.	Censo Provincial de Arándano 2006, Dirección de Estadística de Tucumán
Caña de azúcar	El 79,5% de la producción corresponde a los departamentos Leales, Cruz Alta, Monteros, Chicligasta y Río Chico.	Censo Cañero Provincial 2011, Dirección de Estadística de Tucumán
Limón	El 75,6% de la superficie corresponde a los departamentos Burruyacú (31,1%), Cruz Alta (19,9%), Tafí Viejo (14,1%) y Chicligasta (10,5%).	CNA 2008
Maíz	El 51,4% de la producción se concentra en el Departamento Burruyacú. Junto con los departamentos Cruz Alta y Monteros explicaron el 81,2% de la producción provincial durante la campaña 2012/2013.	MAGyP
Poroto seco	El 90,7% de la producción de la campaña 2012/2013 es explicado por los departamentos Trancas, Burruyacú y Cruz Alta.	MAGyP
Soja	El 93,6% de la producción de la campaña 2012/2013 se explicó por los departamentos Burruyacú, Leales, Cruz Alta, La Cocha y Graneros.	MAGyP
Tabaco	En 2010, el 72% de la producción se concentraba en el Departamento La Cocha, mientras que otro 20% correspondió al Departamento Juan B. Alberdi.	MAGyP
Trigo	Durante la campaña 2012/2013 el Departamento Burruyacú explicó el 42,2% de la producción, mientras que los departamentos La Cocha, Leales, Graneros y Cruz Alta concentraron otro 55,7% de la producción provincial.	MAGyP
Ganado bovino	El 74,5% del rodeo bovino es explicado por los departamentos de Trancas, Leales, Graneros y Burruyacú (según datos del año 2014).	SENASA
Faena de bovinos	El 84,4% de la faena en 2013 se llevó a cabo en los departamentos Cruz Alta, Capital y Lules.	MAGyP
Azúcar	En 2013, el 79,5% de la producción procedió de los ingenios ubicados en los departamentos Chicligasta, Monteros, Cruz Alta y Leales.	Centro Azucarero Argentino
Papel y Pasta celulosa	La provincia cuenta con una planta productora, la cual se encuentra en el Departamento de Lules.	MAGyP
Turismo	El 54% de las plazas se concentra en el Departamento Capital, mientras que Tafí del Valle reúne el 25% del total.	Ente Tucumán Turismo

El siguiente mapa muestra la distribución territorial de las actividades productivas relevantes de la provincia, en los principales departamentos productores, para los períodos en los cuales se hace referencia en el cuadro precedente.

Distribución territorial de las actividades productivas relevantes Principales departamentos productores



EXPORTACIONES

En 2012 Tucumán exportó por un valor de U\$S 876 millones, el 1,08% del total exportado por el país⁸.

Exportaciones Año 2012

Concepto	Tucumán	Región Noroeste	País
Valor total (en millones de u\$s)	876	5.570	80.927
Composición (en %)			
Productos Primarios	37,9	70,5	23,5
Manufacturas Agropecuarias	32,8	12,4	33,9
Manufacturas Industriales	29,3	11,7	34,0
Combustibles y Energía	0,0	5,5	8,5
Total	100,0	100,0	100,0

Fuente: elaboración propia en base a INDEC.

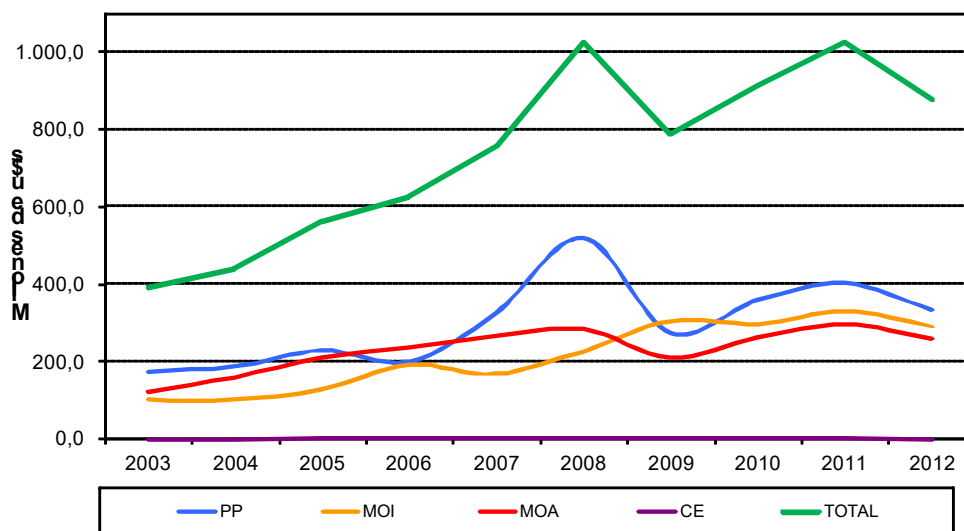
El 37,9% de este valor se explicó por la venta de productos primarios. Las exportaciones de manufacturas de origen agropecuario aportaron casi un tercio del valor total exportado por la provincia, en tanto que las manufacturas de origen industrial, por su parte, contribuyeron con casi el 30% del valor. Los principales destinos fueron: EE.UU (17,2%), Brasil (15,2%) y Países Bajos (10,7%), los cuales concentraron conjuntamente el 43% del total exportado; el resto se colocó en una importante cantidad de países de América Latina, Europa y Asia.

Como puede observarse en el gráfico que se presenta a continuación, las exportaciones provinciales crecieron de manera sostenida entre 2003 y 2008, acumulando un aumento del 163% del valor en dólares. En 2009 se produjo una caída del 24%, retomando el crecimiento en 2010 y 2011. En el año 2012 se produce una nueva caída en las ventas situándose las mismas en valores inferiores en un 15% al pico de la serie que fue el año 2008, aunque fueron un 125% superior al registrado en 2003.

El comportamiento descrito para el total de las exportaciones es similar al registrado para las ventas externas de productos primarios.

⁸ Al momento de la elaboración del presente informe, la última información definitiva de exportaciones desagregada por provincia correspondía al año 2012.

Exportaciones provinciales por grandes rubros (en millones de u\$s)



Fuente: elaboración propia en base a INDEC.

Entre los productos primarios se destacan particularmente los cítricos (en particular limones), que aportaron en 2012 el 50% del total del rubro y el 19% de las exportaciones totales de la provincia. Los mismos se exportaron en un 70% a los Países Bajos, España, Rusia e Italia. También fueron importantes las ventas externas de arándanos, los cuales estuvieron destinados principalmente a Estados Unidos y Reino Unido. Toman relevancia, asimismo, las ventas externas de maíz (se destacaron las compras de Argelia y Japón) y de trigo (cuyo principal destino fue Brasil).

Los jugos de frutas y hortalizas fueron el principal producto del rubro MOA (explicaron el 42% del mismo), correspondiendo más del 80% a los destinos de los Países Bajos, Estados Unidos y Japón. También fueron relevantes dentro del rubro las ventas de azúcar de caña en bruto y de residuos alimenticios preparados para animales.

Las manufacturas de origen industrial, por su parte, están constituidas principalmente por artículos de perfumería, cosmética y tocador, y por partes y piezas de vehículos y tractores. Los primeros fueron destinados principalmente (poco más de dos tercios del total) a Estados Unidos e Irlanda, en tanto que los segundos se vendieron casi en su totalidad a Brasil.

El siguiente cuadro muestra las exportaciones provinciales abiertas por principales productos y destinos.

Exportaciones por producto según destino (en miles de dólares). Año 2012

Grandes Rubros	Productos	Destinos																	Total (E)	% Explic. F=1-(D)/(E)	% exp del prod.	Cant. de dest. totales	
		Estados Unidos	Brasil	Países Bajos	Irlanda	Chile (1)	China (2)	España	Italia	Rusia	Reino Unido	Argelia	Alemania	Japón	Dinamarca	Bolivia (3)	Canadá	Resto (D)					
PP	Cítricos (I)	387	0	39.205	318	0	16	28.911	22.962	24.175	4.231	0	1.038	0	396	0	5.219	39.732	166.592	76,1	19,0	69	
MOI	Aceites esenciales y resinoides (perfume, cosmética, tocador)	46.583	1.727	6.028	40.687	0	9.889	51	0	0	7.180	0	230	435	0	0	179	15.753	128.741	87,8	14,7	21	
MOA	Jugos de frutas y hortalizas	37.546	41	43.270	1.323	433	394	390	2.109	53	1.703	81	641	17.423	68	0	2.712	12.630	120.817	89,5	13,8	30	
MOI	Partes y piezas de vehículos y tractores	131	89.513	513	0	0	0	0	344	0	0	0	135	0	0	0	0	1.574	92.207	98,3	10,5	7	
MOA	Residuos alimenticios y preparados para animales (vegetales y de almidón)	117	0	127	0	172	1.739	286	199	0	0	0	17.062	0	15.214	0	0	12.630	47.547	73,4	5,4	14	
MOA	Azúcar de caña en bruto	24.528	0	0	0	0	0	0	0	0	0	14.465	0	0	0	0	0	2.362	41.355	94,3	4,7	3	
PP	Maíz (II)	640	60	247	1	919	0	101	16	7	420	4.957	1	1.363	4	91	2	29.901	38.729	22,8	4,4	109	
PP	Resto de frutas frescas (III)	20.497	70	2.939	414	0	0	101	23	0	8.224	0	559	0	0	0	1.909	1.154	35.889	96,8	4,1	17	
PP	Trigo (IV)	12	16.714	0	0	1.725	0	1	0	0	0	1.308	0	0	0	284	0	15.674	35.717	56,1	4,1	48	
	Resto (A)	20.188	25.013	1.058	5	34.790	23.917	2.423	4.205	1.684	290	1.016	569	300	55	11.657	1.937	39.326	168.434			19,2	
	Total (B)	150.628	133.138	93.387	42.747	38.040	35.955	32.264	29.858	25.919	22.047	21.828	20.235	19.521	15.738	12.031	11.958	170.734	876.028	80,5	100,0	156	
	% Explicado C= 1-(A)/(B)	86,60	81,21	98,87	99,99	8,54	33,48	92,49	85,92	93,50	98,68	95,35	97,19	98,46	99,65	3,11	83,80		80,77				
	% exportado al destino	17,2	15,2	10,7	4,9	4,3	4,1	3,7	3,4	3,0	2,5	2,5	2,3	2,2	1,8	1,4	1,4	19,5	100,0				
Rubros en %	Combustibles y energía	0,00	0,00	0,00	0,00	0,00	0,00	0,00	0,00	0,00	0,00	0,00	0,00	0,00	0,00	0,00	0,00	0,00	0,00				
	MOA	53,03	2,19	47,29	3,09	84,75	7,33	2,37	7,73	1,07	7,74	66,64	88,33	90,34	97,46	25,71	38,49	27,05	32,82				
	MOI	31,75	82,28	7,30	95,18	6,37	27,50	0,16	1,15	0,00	32,57	0,00	1,83	2,23	0,00	70,70	1,50	13,16	29,31				
	Productos Primarios	15,22	15,53	45,41	1,73	8,88	65,17	97,48	91,12	98,93	59,69	33,36	9,84	7,43	2,54	3,59	60,01	59,79	37,88				
		100,00	100,00	100,00	100,00	100,00	100,00	100,00	100,00	100,00	100,00	100,00	100,00	100,00	100,00	100,00	100,00	100,00	100,00				

Fuente: Elaboración propia en base a INDEC.

(1) El resto (A) no explicado para Chile está explicado en un 78% por Resto de azúcar y artículos de confitería.

(2) El resto (A) no explicado para China está compuesto en un 98% por Soja.

(3) El resto (A) no explicado para Bolivia está compuesto en un 45% por Papel cartón y manufacturas.

(I) El 98,8% corresponde a Limones, el 0,6% a Naranjas, y el 0,6% a Mandarinas.

(II) Otros destinos relevantes de Maíz son: Colombia (miles de US\$ 5.395), Rep. de Corea (miles de US\$ 3.057), Malasia (miles de US\$ 2.780) y Perú (miles de US\$ 2.555), que explican en conjunto un 46% del Resto (D).

(III) El 99% corresponde a Arándanos, y el Resto a Paltas.

(IV) Otros destinos relevantes de Trigo son: Perú (miles de US\$ 2.438) y Sudáfrica (miles de US\$ 2.124), que explican el 29% del Resto (D).